



Citación: BDHespJ.01.01, consulta: 01-06-2026

## Ref. Hesperia: J.01.01

CABECERA	
REF. MLH:	H.11.01
MUNICIPIO:	Vilches
N. INV.:	Museo de Jaén; N. Inv.: CE/DA03146
TIPO YAC.:	INDETERMINADO
GENERALIDADES	
MATERIAL:	CERAMICA
FORMA:	OLLA
DIRECCIÓN ESCRITURA:	LEVOGIRA
TIPO EPÍGRAFE:	PROPIEDAD?
NÚM. LÍNEAS:	1
H. MÍN. LETRA:	25
RESPONS EPIGR:	AAD
RESPONS ARQUEOL.:	FFP
TEXTO Y APARATO CRÍTICO	
TEXTO:	biuniusen
EPIGRAFÍA Y PALEOGRAFÍA	
FTE. LEC.: MLH	SEPARADORES: CARECE
NÚM. TEXTOS: 1	LENGUA: IBERICO
SIGNARIO: MERIDIONAL	METROLOGÍA: carece
OBSERV. EPIGRÁFICAS:	<p>La inscripción se sitúa en el labio interior del objeto. Sus trazos son profundos y bien trazados, con signos estilizados.</p> <p><b>biuniusen</b> es un NP compuesto por el componente <b>biur</b> y <b>nius</b>, seguido del sufijo <b>-en</b>, bien conocido como indicador de pertenencia en todo el área ibérica (De Hoz 2011, 438). La hipótesis que planteara Maluquer como NP latino adoptado por un indígena, intercalado entre un prefijo <b>b-</b> y un sufijo <b>-en</b>, queda excluida, entra otras razones, por la cronología de la pieza (De Hoz 2011, 385).</p> <p>Quizás el epígrafe sea una indicación de propiedad.</p>
OBSERV. PALEOGRÁFICAS:	<p>El segundo signo, <i>u</i>, es un alógrafo de G5 (De Hoz 2010, 382, n. 464), variante <b>u3</b>, que en lugar de presentar los dos últimos trazos rectos formando un ángulo de 90º como la forma habitual, el primero es oblicuo, y el segundo recto.</p>
CONTEXTO ARQUEOLÓGICO	
FECHA HALLAZGO:	1969 o antes
CIRCUNSTANCIAS HALLAZGO:	EXCAVACION
DATACIÓN:	V - IV
CRIT. DAT.:	Contexto arqueológico y tipología cerámica. <i>Vid.</i> De Hoz 1976, 302, y De Hoz 2011, 385.
CONTEXTO HALLAZGO:	En excavaciones de Jorge Servajeán que, según De Hoz 1976, 302, publicarían el excavador y Juan González Navarrete. Procede del oppidum, del corte K-10, sector II-4.
OBSERVACIONES ARQUEOL.:	Olla oretana de boca ancha y labio vuelto hacia fuera. Presenta una grafito poscocción en el labio interior (De Hoz 1976, 302). Los dibujos de la cerámica



estaban en color rojizo, apareciendo como negativo, claro sobre fondo oscuro. Tiene una decoración de dibujos circulares de línea gruesa.

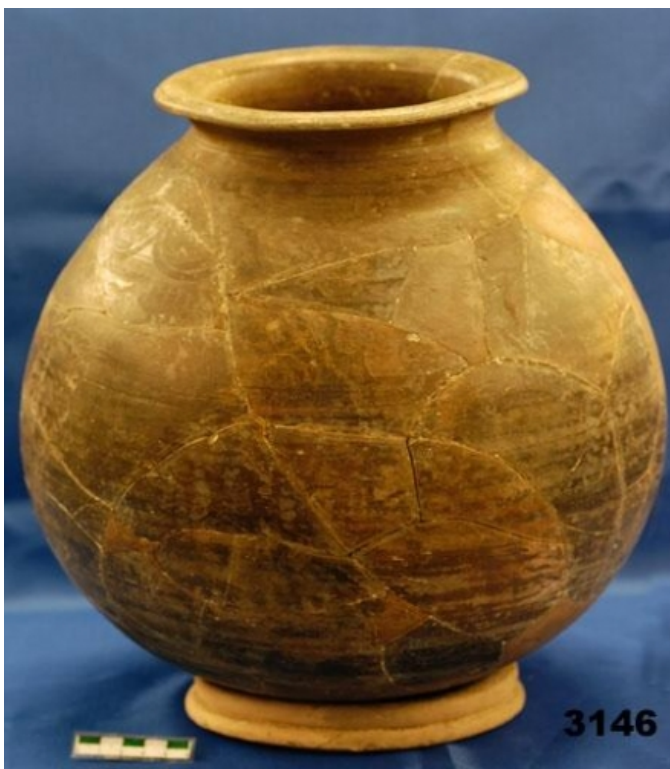
Foto y dibujo de la inscripción: De Hoz 1976, 314 (fig. 13, lám. 12); y en *MLH*.

El lugar del hallazgo formaba parte de un centro minero (Giribaile) de la zona norte del Alto Guadalquivir (Ruiz Rodríguez, 1978: mapa 256-257, 263). Giribaile está a 8 kms. al sur de Vilches (lugar ubicado a 15 kms. al NE de Linares), entre los ríos Guadalén y Guadalimar. Se ha detectado mediante sondeos la existencia de un yacimiento prerromano. Sobre Giribaile véase ahora Gutiérrez Soler 2002. Que el NL Giri mencionado por Plutarco corresponda a Giribaile (Guiribaile) se discute en Servajean et alii, 1.985-1.986.

#### BIBLIOGRAFÍA

<b>ED. PRINCEPS:</b>	De Hoz 1976, 302, 314 (fig. 13, lám. 12)
<b>BIBL. FILOL.:</b>	Faus Cardona 1975, (interpretación vasca); Oroz 1976a, 339; De Hoz 1979a, 269; De Hoz 2010a; De Hoz 2011a;
<b>BIBL. ARQUEOL.:</b>	De Hoz 1976, 302, 314 (fig. 13, lám. 12); Gutiérrez Soler 2002, 175, fig. 15; Soler et alii 2016, 679, fig. 7

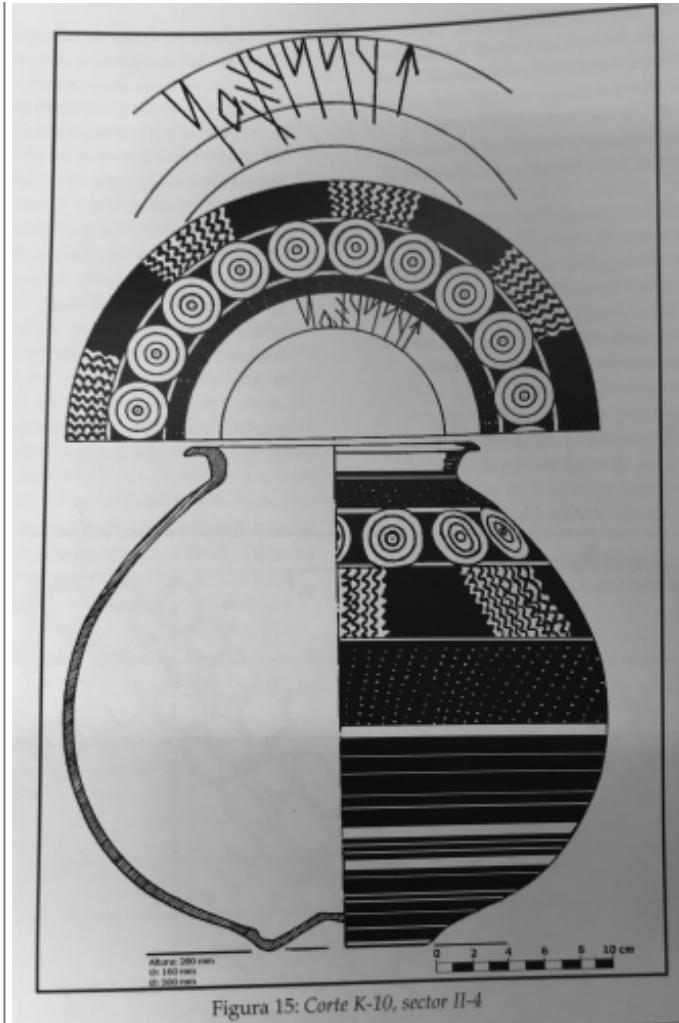
#### ILUSTRACIONES



Créditos: Museo de Jaén Foto: Ceres



Créditos: Museo de Jaén Foto: Ceres



Créditos: Gutiérrez Soler (2002), fig. 15